

Branche Viewer

VVT

Kwartaal 2023-2

**Zekeringstraat 17A
1014 BM Amsterdam
(020) 422 97 71
info@vernet.nl
www.vernet.nl**



VERNET



	Voorwoord/analyse	3
1.	Verzuimpercentage naar ziektejaar	4
2.	Tijdreeks verzuimcijfers	5-6
3.	Combinatie verzuimpercentage en meldingsfrequentie	7
4.	Verzuim naar leeftijd	8
5.	Verzuim naar leeftijd en duurklasse	9
6.	Verzuim naar duurklasse (uitgebreid)	10
7.	Verzuim naar grootteklasse	11
8.	Verzuim naar deeltijdklasse	12
9.	Verzuim naar salarisklasse	13
10.	Verzuimkosten	14
11.	Leeftijdsopbouw	15
12.	In- en uitstroom	16
13.	Verzuim naar regio	17
14.	Landelijke verzuimcijfers (Zorgbreed)	18-19
15.	Begrippenlijst	20

Colofon

Vernet Viewer voor de branche VVT verschijnt vier maal per jaar en wordt geproduceerd door VERNET verzuimnetwerk B.V. te Amsterdam.

Reproductie en overname is toegestaan onder bronvermelding.

Deze Vernet Viewer is gemaakt in opdracht van Stichting Arbeidsmarkt- en Opleidingsbeleid Verpleeg- Verzorgingshuizen en Thuiszorg (A+O VVT).

Productiedatum: 1 augustus 2023



Voorwoord

In de branche VVT zijn ongeveer 453 duizend werknemers werkzaam*. Over deze rapportageperiode heeft Vernet 256.584 werknemers geteld. Dit is 57% van de totale werknemerspopulatie. Met dit aantal kan worden aangenomen dat met een betrouwbaarheidsniveau van 95% en een foutmarge van 0,13% de cijfers representatief zijn.

De gegevens van deze Vernet Viewer voor de branche zijn gebaseerd op 232.225 medewerkers. Oproepkrachten, gereïntegreerde WIA-ers en stagiaires zijn hier niet in meegerekend.

Onder werknemers worden zowel fulltimers als parttimers verstaan.

Alle verzuimgrootheden worden berekend exclusief vangnet, tenzij anders vermeld.

* Bron: Arbeidsmarktinformatie Zorg en Welzijn

Analyse

Over het tweede kwartaal van 2023 (voortschrijdend) komt het verzuimpercentage binnen de VVT uit op 9,13. De voortschrijdende lijn van het verzuimpercentage is na lange tijd van stijgen weer aan het dalen. Het verzuimpercentage is zeer licht gedaald ten opzichte van een jaar geleden (9,16).

Voor de meldingsfrequentie geldt hetzelfde. Die komt over het tweede kwartaal van 2023 (voortschrijdend) uit op 1,35 en is daarmee iets lager dan een jaar geleden (1,38).

Het korte en middellange verzuim zijn gedaald, maar het lange en extra lange verzuim stijgen verder. Het extra lange verzuim laat met 13% de sterkste stijging zien.

Dat wordt ook zichtbaar in de ontwikkeling van het verzuim in het tweede ziektejaar. Dit is met 16% gestegen naar 1,18 en was niet eerder zo hoog.

Het verzuim neemt af in alle leeftijdsklassen behalve in de klasse 56 jaar en ouder, waar het verzuim met 4% is toegenomen. In alle leeftijdsklassen boven 25 jaar is het lang en extra lang verzuim wel toegenomen. Ook de meldingsfrequentie is in alle leeftijdsklassen gedaald, behalve in de klasse 56 jaar en ouder.

In alle salarisklassen zien we een stijging in verzuimpercentage, alleen bij de laagste salarisklasse (< 2.500) daalt het verzuim.

De instroom is licht gestegen ten opzichte van een jaar geleden, waarbij het aandeel 25 jaar en jonger is toegenomen.

Evenals vorig jaar is het verzuim het hoogst in regio Noord. De meldingsfrequentie blijft het hoogst in de Randstad.

Zorgbreed is het verzuimpercentage 7,94. Dit is een daling van 1,5 % vergeleken met een jaar eerder. Behalve in de ziekenhuizen waar het verzuim daalt, is het verzuim in de andere branches vrijwel gelijk gebleven.

(deze analyse is gebaseerd op voortschrijdend jaarcijfers, tenzij anders vermeld)

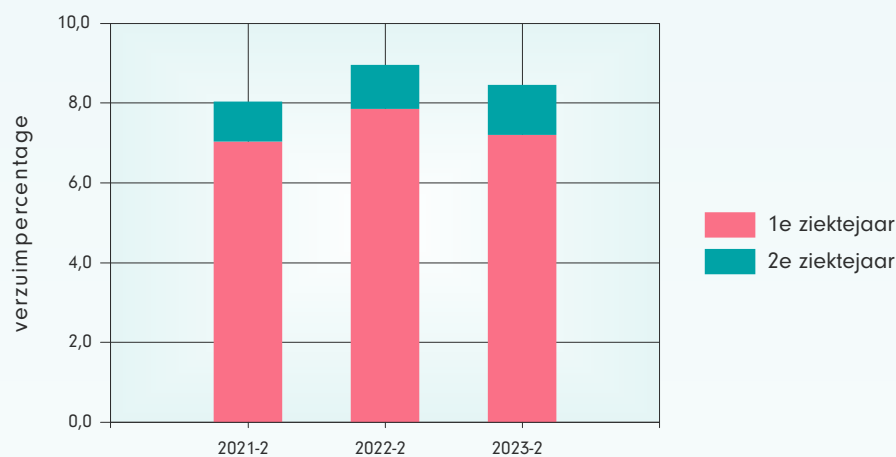


Verzuimpercentage naar ziektejaar

Tabel 1.1 Verzuimpercentage, eerste en tweede ziektejaar per kwartaal

Kwartaal	1e zk-jaar	2e zk-jaar	Totaal
2021-2	7,04	1,00	8,04
2022-2	7,85	1,10	8,95
2023-2	7,21	1,24	8,45

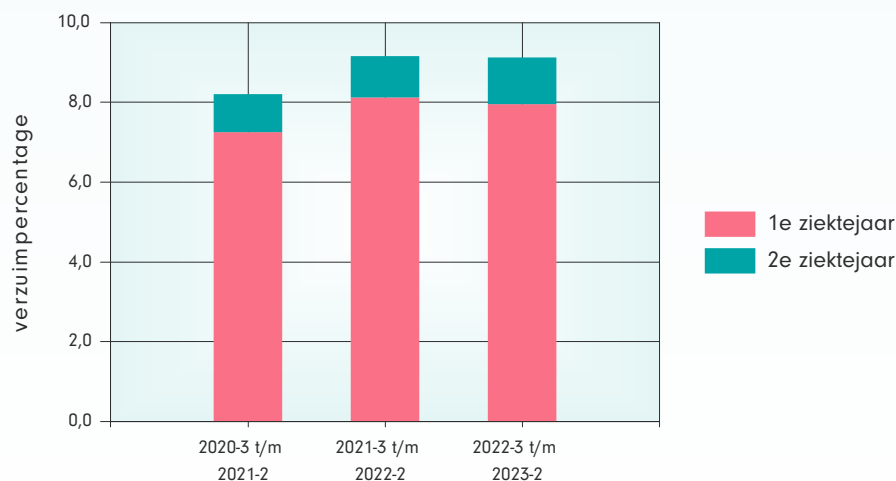
Grafiek 1.1 Verzuimpercentage naar ziektejaar van drie kwartalen



Tabel 1.2 Verzuimpercentage, eerste en tweede ziektejaar per voortschrijdend jaar

Voortschrijdend jaar	1e zk-jaar	2e zk-jaar	Totaal
2020-3 t/m 2021-2	7,26	0,94	8,20
2021-3 t/m 2022-2	8,13	1,02	9,16
2022-3 t/m 2023-2	7,95	1,18	9,13

Grafiek 1.2 Verzuimpercentage naar ziektejaar van drie voortschrijdende jaren



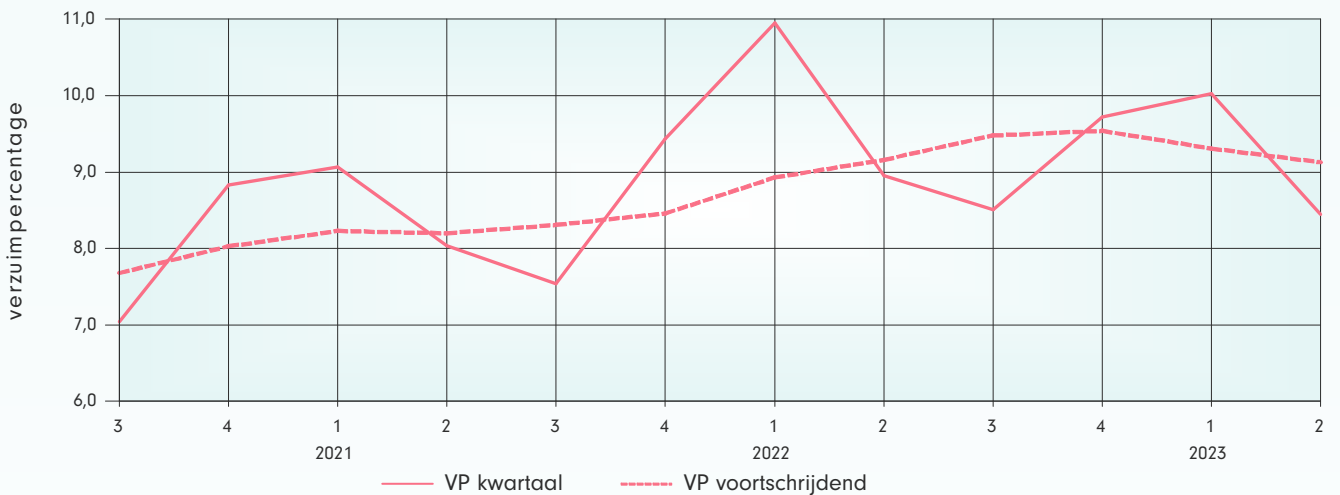


Tabel 2.1 Verzuimpercentage eerste en tweede ziektejaar per kwartaal en voortschrijdend jaar

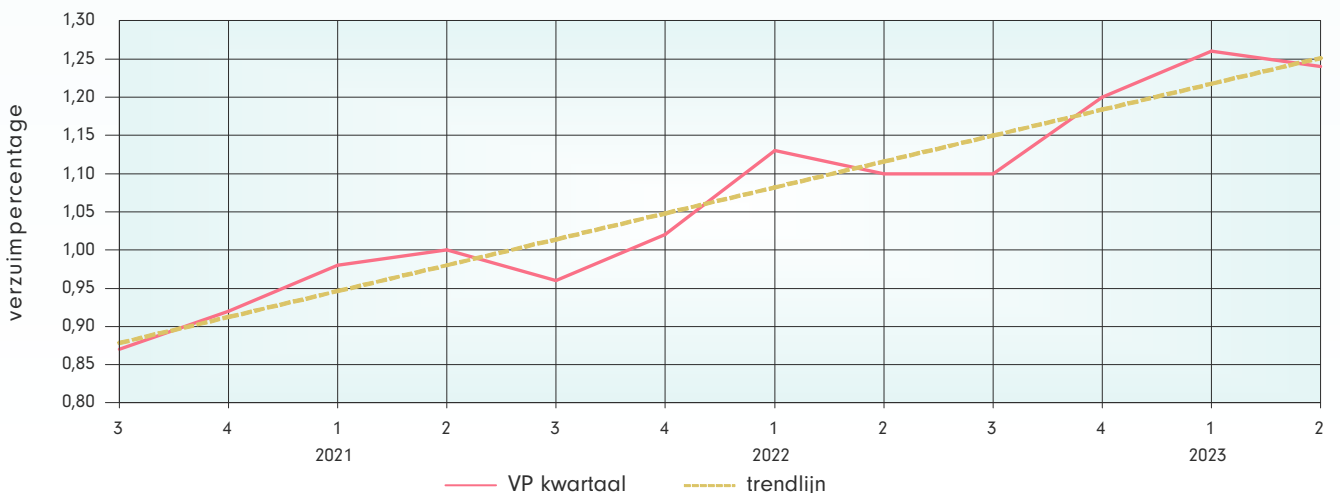
Kwartaal	1e zk-jaar	2e zk-jaar	Totaal
2020-3	6,16	0,87	7,04
2020-4	7,91	0,92	8,83
2021-1	8,10	0,98	9,07
2021-2	7,04	1,00	8,04
2021-3	6,58	0,96	7,54
2021-4	8,41	1,02	9,43
2022-1	9,82	1,13	10,95
2022-2	7,85	1,10	8,95
2022-3	7,40	1,10	8,51
2022-4	8,52	1,20	9,72
2023-1	8,77	1,26	10,03
2023-2	7,21	1,24	8,45

Voortschrijdend jaar	1e zk-jaar	2e zk-jaar	Totaal
2019-4 t/m 2020-3	6,80	0,88	7,68
2020-1 t/m 2020-4	7,16	0,88	8,03
2020-2 t/m 2021-1	7,33	0,90	8,23
2020-3 t/m 2021-2	7,26	0,94	8,20
2020-4 t/m 2021-3	7,36	0,95	8,31
2021-1 t/m 2021-4	7,50	0,96	8,46
2021-2 t/m 2022-1	7,95	0,98	8,93
2021-3 t/m 2022-2	8,13	1,02	9,16
2021-4 t/m 2022-3	8,40	1,08	9,48
2022-1 t/m 2022-4	8,42	1,12	9,54
2022-2 t/m 2023-1	8,15	1,16	9,31
2022-3 t/m 2023-2	7,95	1,18	9,13

Grafiek 2.1 Verzuimpercentage (totaal) per kwartaal en voortschrijdend jaar



Grafiek 2.2. Verzuimpercentage tweede ziektejaar per kwartaal

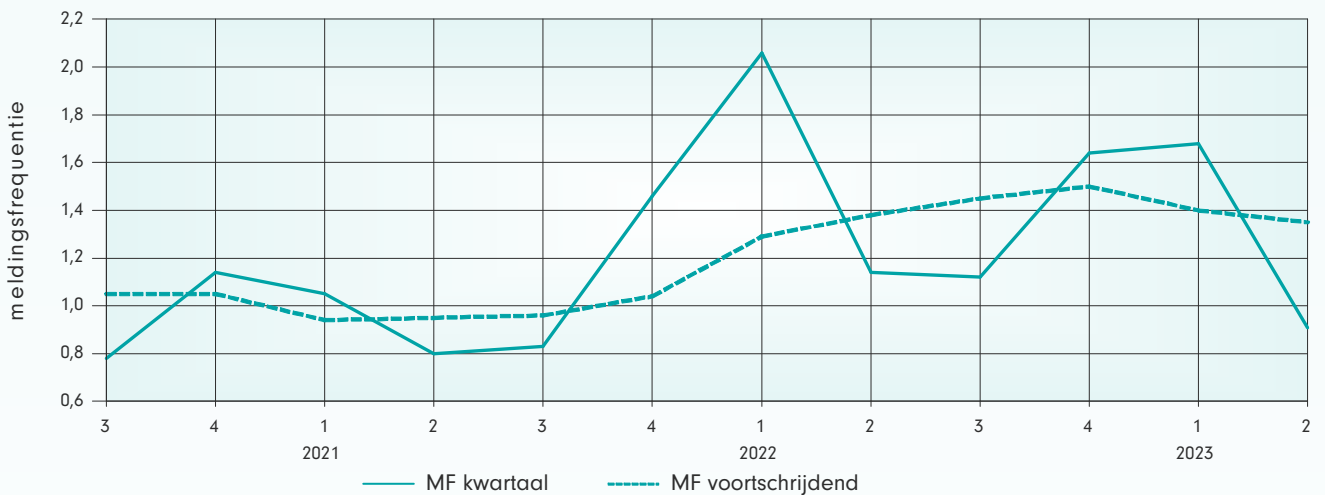




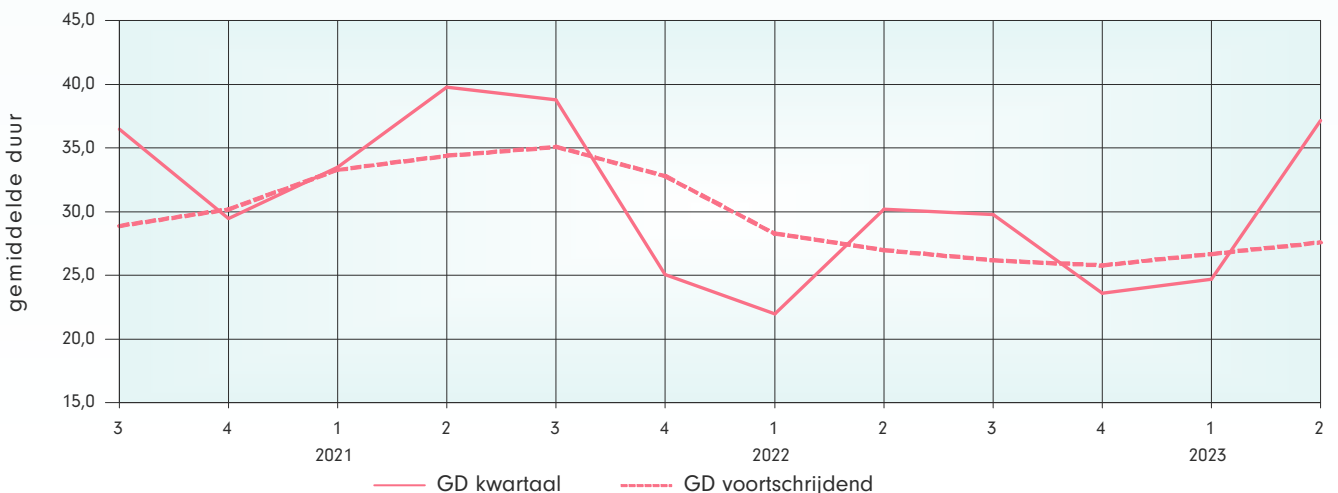
Tabel 2.2 Meldingsfrequentie en gemiddelde duur per kwartaal en voortschrijdend jaar

Kwartaal	MF	GD	Voortschrijdend jaar	MF	GD
2020-3	0,78	36,5	2019-4 t/m 2020-3	1,05	28,9
2020-4	1,14	29,5	2020-1 t/m 2020-4	1,05	30,2
2021-1	1,05	33,5	2020-2 t/m 2021-1	0,94	33,3
2021-2	0,80	39,8	2020-3 t/m 2021-2	0,95	34,4
2021-3	0,83	38,8	2020-4 t/m 2021-3	0,96	35,1
2021-4	1,46	25,1	2021-1 t/m 2021-4	1,04	32,8
2022-1	2,06	22,0	2021-2 t/m 2022-1	1,29	28,3
2022-2	1,14	30,2	2021-3 t/m 2022-2	1,38	27,0
2022-3	1,12	29,8	2021-4 t/m 2022-3	1,45	26,2
2022-4	1,64	23,6	2022-1 t/m 2022-4	1,50	25,8
2023-1	1,68	24,7	2022-2 t/m 2023-1	1,40	26,7
2023-2	0,91	37,2	2022-3 t/m 2023-2	1,35	27,6

Grafiek 2.3 Meldingsfrequentie per kwartaal en voortschrijdend jaar



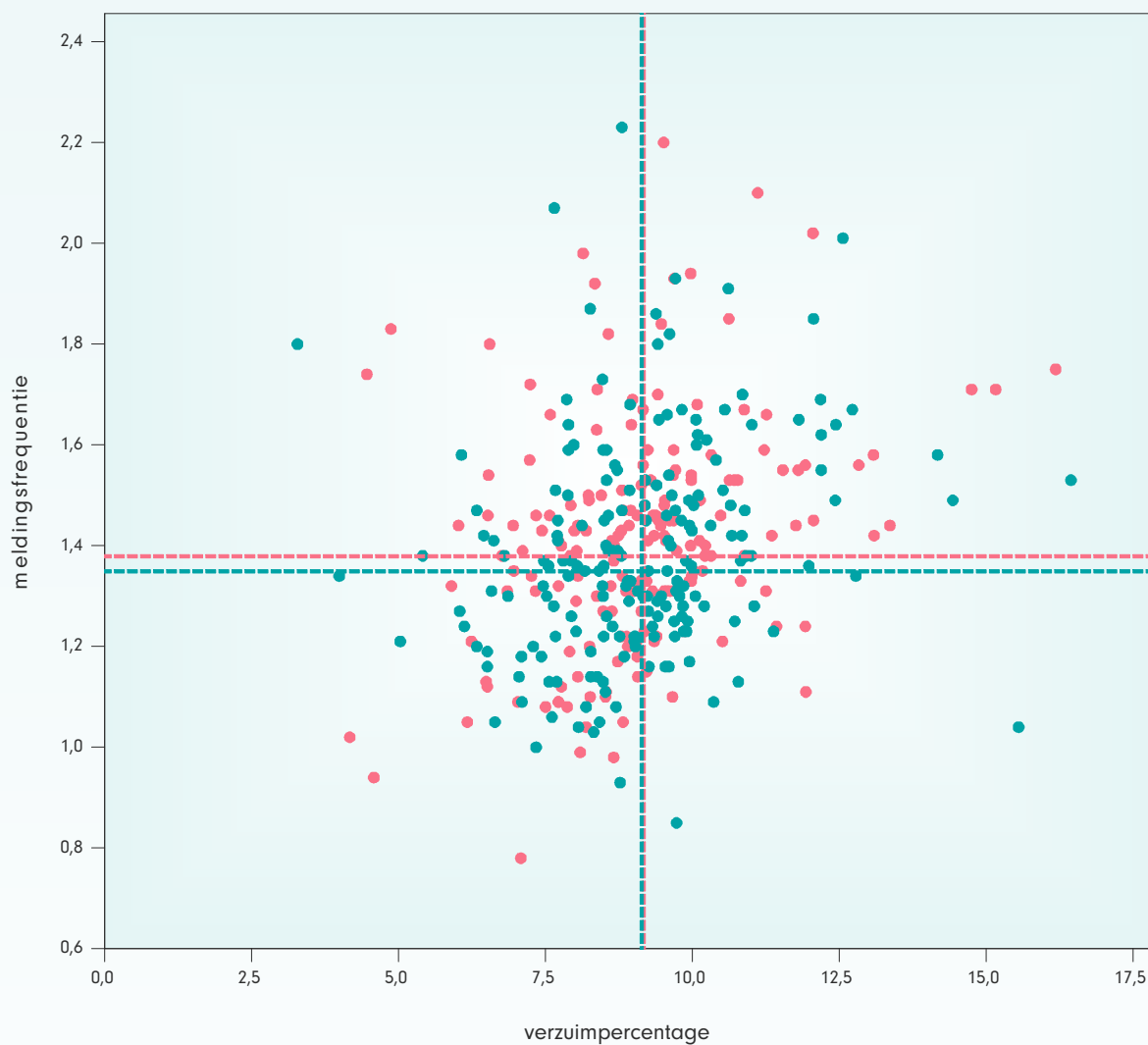
Grafiek 2.4 Gemiddelde duur per kwartaal en voortschrijdend jaar





Combinatie verzuimpercentage en meldingsfrequentie

Grafiek 3.1 Combinatie verzuimpercentage en meldingsfrequentie



● 2021-3 t/m 2022-2 ● 2022-3 t/m 2023-2



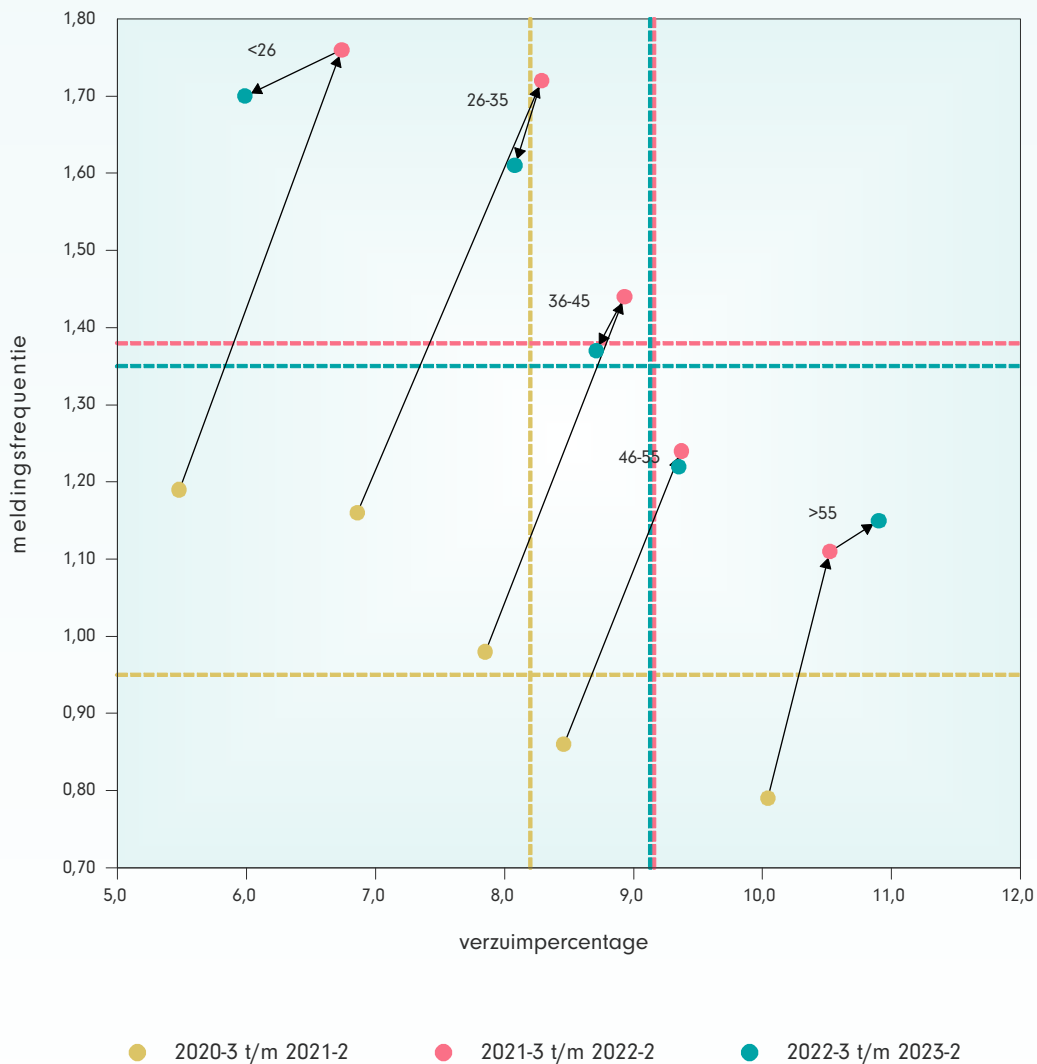
Tabel 4.1 Verzuimpercentage naar leeftijdsklasse per voortschrijdend jaar

Leeftijdsklasse	2020-3	2021-3	2022-3
	t/m 2021-2	t/m 2022-2	t/m 2023-2
25 jaar en jonger	5,48	6,74	5,99
26 t/m 35 jaar	6,86	8,29	8,08
36 t/m 45 jaar	7,85	8,93	8,71
46 t/m 55 jaar	8,46	9,37	9,35
56 jaar en ouder	10,04	10,52	10,90
totaal	8,20	9,16	9,13

Tabel 4.2 Meldingsfrequentie naar leeftijdsklasse per voortschrijdend jaar

Leeftijdsklasse	2020-3	2021-3	2022-3
	t/m 2021-2	t/m 2022-2	t/m 2023-2
25 jaar en jonger	1,19	1,76	1,70
26 t/m 35 jaar	1,16	1,72	1,61
36 t/m 45 jaar	0,98	1,44	1,37
46 t/m 55 jaar	0,86	1,24	1,22
56 jaar en ouder	0,79	1,11	1,15
totaal	0,95	1,38	1,35

Grafiek 4.1 Dynamiek in de branche





Verzuim naar leeftijd en duurklasse

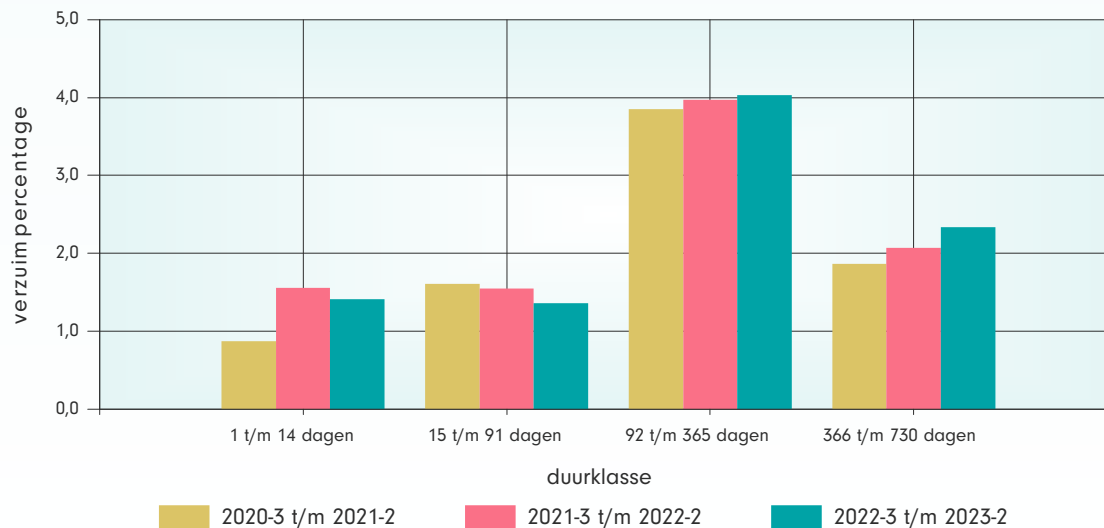
Tabel 5.1 Verzuimpercentage naar duurklasse en leeftijdsklasse per voortschrijdend jaar

2020-3 t/m 2021-2					
Leeftijdsklasse	1-14 dagen	15-91 dagen	92-365 dagen	366-730 dagen	Totaal
25 jaar en jonger	1,25	1,34	2,29	0,60	5,48
26 t/m 35 jaar	1,05	1,48	3,08	1,26	6,86
36 t/m 45 jaar	0,88	1,57	3,75	1,65	7,85
46 t/m 55 jaar	0,76	1,71	4,08	1,91	8,46
56 jaar en ouder	0,72	1,71	4,77	2,84	10,04
totaal	0,87	1,61	3,85	1,87	8,20

2021-3 t/m 2022-2					
Leeftijdsklasse	1-14 dagen	15-91 dagen	92-365 dagen	366-730 dagen	Totaal
25 jaar en jonger	2,14	1,36	2,39	0,84	6,74
26 t/m 35 jaar	1,88	1,45	3,44	1,52	8,29
36 t/m 45 jaar	1,65	1,56	3,92	1,81	8,93
46 t/m 55 jaar	1,40	1,59	4,18	2,20	9,37
56 jaar en ouder	1,26	1,65	4,73	2,88	10,52
totaal	1,56	1,55	3,97	2,07	9,16

2022-3 t/m 2023-2					
Leeftijdsklasse	1-14 dagen	15-91 dagen	92-365 dagen	366-730 dagen	Totaal
25 jaar en jonger	1,80	1,11	2,26	0,82	5,99
26 t/m 35 jaar	1,58	1,18	3,52	1,79	8,08
36 t/m 45 jaar	1,39	1,31	3,92	2,08	8,71
46 t/m 55 jaar	1,30	1,41	4,19	2,45	9,35
56 jaar en ouder	1,26	1,56	4,85	3,23	10,90
totaal	1,41	1,36	4,03	2,34	9,13

Grafiek 5.1 Verzuimpercentage naar duurklasse per voortschrijdend jaar



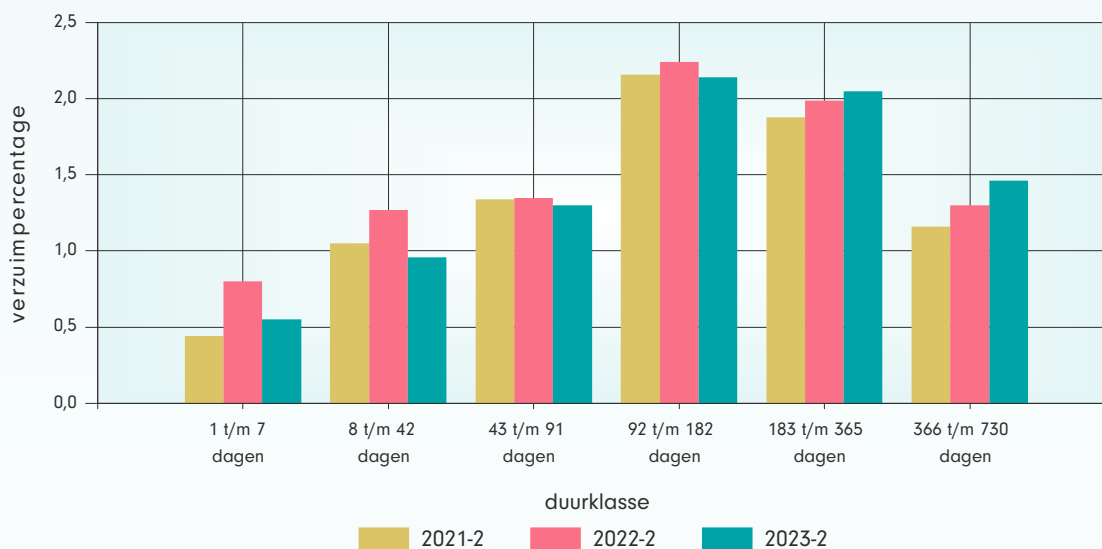


Verzuim naar duurklasse (uitgebreid)

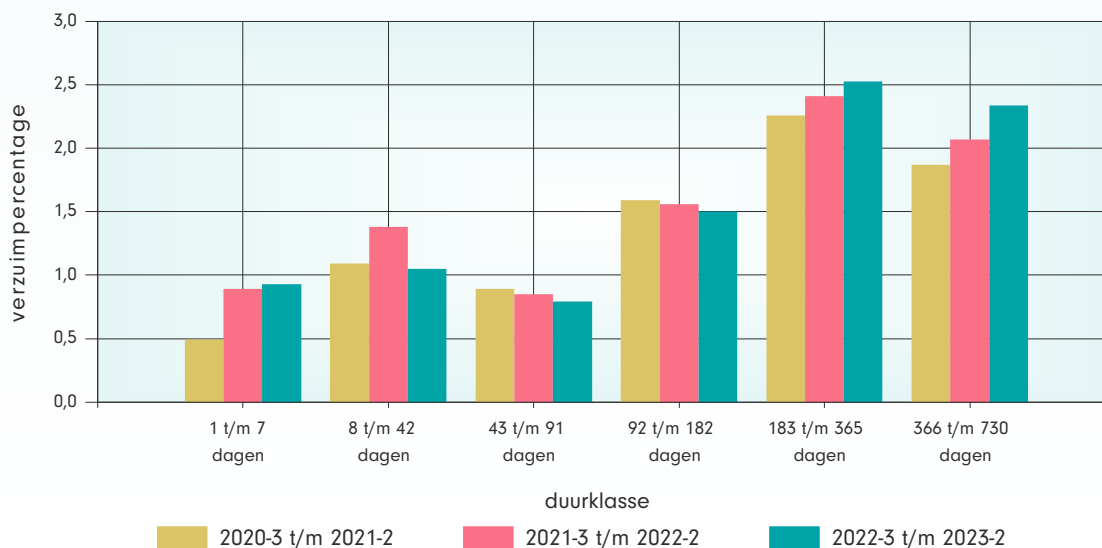
Tabel 6.1 Verzuimpercentage naar duurklasse per kwartaal en voortschrijdend jaar.

Duurklasse	2021-2	2022-2	2023-2	Duurklasse	2020-3 t/m 2021-2	2021-3 t/m 2022-2	2022-3 t/m 2023-2
1 t/m 7 dagen	0,44	0,80	0,55	1 t/m 7 dagen	0,49	0,89	0,93
8 t/m 42 dagen	1,05	1,27	0,96	8 t/m 42 dagen	1,09	1,38	1,05
43 t/m 91 dagen	1,34	1,35	1,30	43 t/m 91 dagen	0,89	0,85	0,79
92 t/m 182 dagen	2,16	2,24	2,14	92 t/m 182 dagen	1,59	1,56	1,50
183 t/m 365 dagen	1,88	1,99	2,05	183 t/m 365 dagen	2,26	2,41	2,53
366 t/m 730 dagen	1,16	1,30	1,46	366 t/m 730 dagen	1,87	2,07	2,34
Totaal	8,04	8,95	8,45	Totaal	8,20	9,16	9,13

Grafiek 6.1 Verzuimpercentage naar duurklasse per kwartaal



Grafiek 6.2 Verzuimpercentage naar duurklasse per voortschrijdend jaar





Verzuim naar grootteklasse

Tabel 7.1 Verzuimpercentage, meldingsfrequentie en personeelssterkte naar grootteklasse per kwartaal en voortschrijdend jaar

2021-2			
Grootteklasse	VP	MF	PS%
<1.000	8,10	0,87	19,6
1.000-2.000	8,10	0,77	27,4
2.000-3.000	8,18	0,82	33,1
>3.000	7,67	0,75	19,9
 totaal 	 8,04 	 0,80 	 100,0

2020-3 t/m 2021-2			
Grootteklasse	VP	MF	PS%
<1.000	8,38	1,01	19,6
1.000-2.000	8,14	0,91	26,3
2.000-3.000	8,32	0,97	32,8
>3.000	7,93	0,91	21,3
 totaal 	 8,20 	 0,95 	 100,0

2022-2			
Grootteklasse	VP	MF	PS%
<1.000	9,28	1,22	18,8
1.000-2.000	9,02	1,12	29,3
2.000-3.000	9,00	1,17	29,5
>3.000	8,55	1,09	22,3
 totaal 	 8,95 	 1,15 	 100,0

2021-3 t/m 2022-2			
Grootteklasse	VP	MF	PS%
<1.000	9,34	1,47	18,8
1.000-2.000	9,12	1,33	29,3
2.000-3.000	9,34	1,40	30,9
>3.000	8,77	1,34	20,9
 totaal 	 9,16 	 1,38 	 100,0

2023-2			
Grootteklasse	VP	MF	PS%
<1.000	8,47	0,99	16,7
1.000-2.000	8,43	0,90	31,3
2.000-3.000	8,36	0,89	27,6
>3.000	8,57	0,87	24,4
 totaal 	 8,45 	 0,91 	 100,0

2022-3 t/m 2023-2			
Grootteklasse	VP	MF	PS%
<1.000	9,29	1,45	17,3
1.000-2.000	9,09	1,33	29,9
2.000-3.000	9,06	1,34	28,5
>3.000	9,16	1,30	24,3
 totaal 	 9,13 	 1,35 	 100,0

Grafiek 7.1 Verzuimpercentage naar grootteklasse per voortschrijdend jaar





Verzuim naar deeltijdklasse

Tabel 8.1 Verzuimpercentage naar deeltijdklasse per kwartaal en voortschrijdend jaar

2021-2		
Deeltijdklasse	VP	PS%
0-40%	6,53	14,8
40-60%	9,05	24,5
60-80%	8,69	37,9
80-100%	6,86	22,9
totaal	8,04	100,0

2020-3 t/m 2021-2		
Deeltijdklasse	VP	PS%
0-40%	6,71	15,0
40-60%	9,07	24,5
60-80%	8,83	37,7
80-100%	7,13	22,9
totaal	8,20	100,0

2022-2		
Deeltijdklasse	VP	PS%
0-40%	6,82	14,3
40-60%	9,86	23,8
60-80%	9,70	38,7
80-100%	7,80	23,2
totaal	8,95	100,0

2021-3 t/m 2022-2		
Deeltijdklasse	VP	PS%
0-40%	7,29	14,4
40-60%	10,12	24,0
60-80%	9,90	38,5
80-100%	7,94	23,2
totaal	9,16	100,0

2023-2		
Deeltijdklasse	VP	PS%
0-40%	6,44	14,0
40-60%	9,49	22,9
60-80%	9,20	39,1
80-100%	7,26	24,1
totaal	8,45	100,0

2022-3 t/m 2023-2		
Deeltijdklasse	VP	PS%
0-40%	7,04	14,0
40-60%	10,19	23,1
60-80%	9,87	38,9
80-100%	7,96	24,0
totaal	9,13	100,0

Grafiek 8.1 Verzuimpercentage naar deeltijdklasse per voortschrijdend jaar





Verzuim naar salarisklasse

Tabel 9.1 Verzuimpercentage, meldingsfrequentie en personeelssterkte naar salarisklasse per kwartaal en voortschrijdend jaar

2021-2			
Salarisklasse	VP	MF	PS%
< € 2.500	8,00	0,94	43,4
€ 2.500-3.000	9,41	0,78	36,3
€ 3.000-3.500	7,69	0,66	10,2
> € 3.500	4,51	0,43	10,1
totaal	8,04	0,80	100,0

2020-3 t/m 2021-2			
Salarisklasse	VP	MF	PS%
< € 2.500	8,17	1,09	43,2
€ 2.500-3.000	9,60	0,94	36,8
€ 3.000-3.500	7,65	0,81	10,0
> € 3.500	4,61	0,52	10,0
totaal	8,20	0,95	100,0

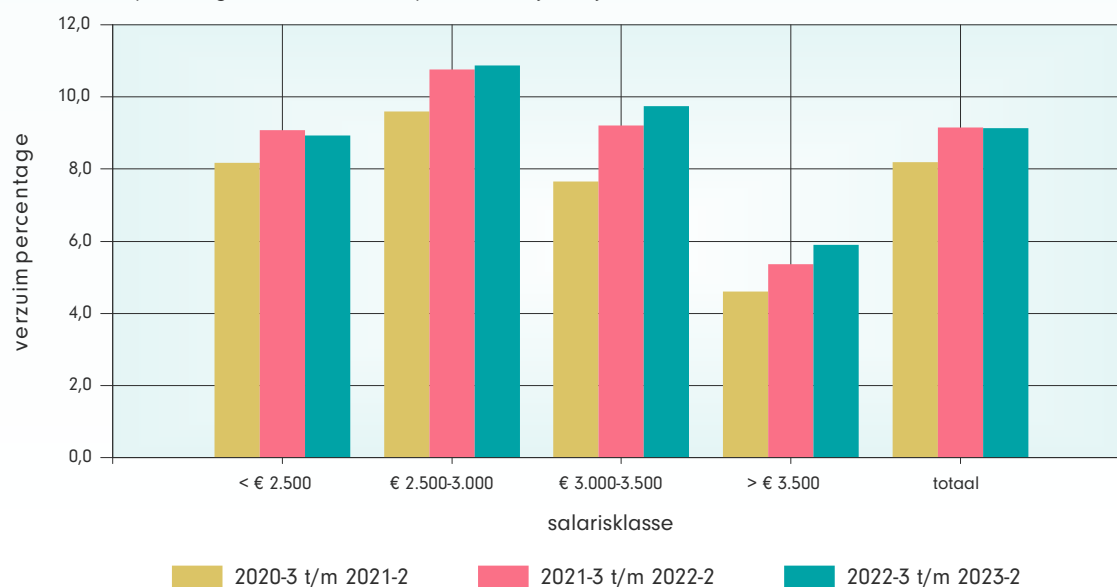
2022-2			
Salarisklasse	VP	MF	PS%
< € 2.500	8,73	1,30	36,6
€ 2.500-3.000	10,68	1,16	33,3
€ 3.000-3.500	8,96	1,03	18,5
> € 3.500	5,46	0,78	11,6
totaal	8,95	1,14	100,0

2021-3 t/m 2022-2			
Salarisklasse	VP	MF	PS%
< € 2.500	9,08	1,56	37,7
€ 2.500-3.000	10,77	1,39	33,9
€ 3.000-3.500	9,21	1,27	17,1
> € 3.500	5,37	0,91	11,2
totaal	9,16	1,38	100,0

2023-2			
Salarisklasse	VP	MF	PS%
< € 2.500	8,22	1,12	31,3
€ 2.500-3.000	10,10	0,97	23,6
€ 3.000-3.500	9,44	0,82	27,1
> € 3.500	5,67	0,58	18,0
totaal	8,45	0,91	100,0

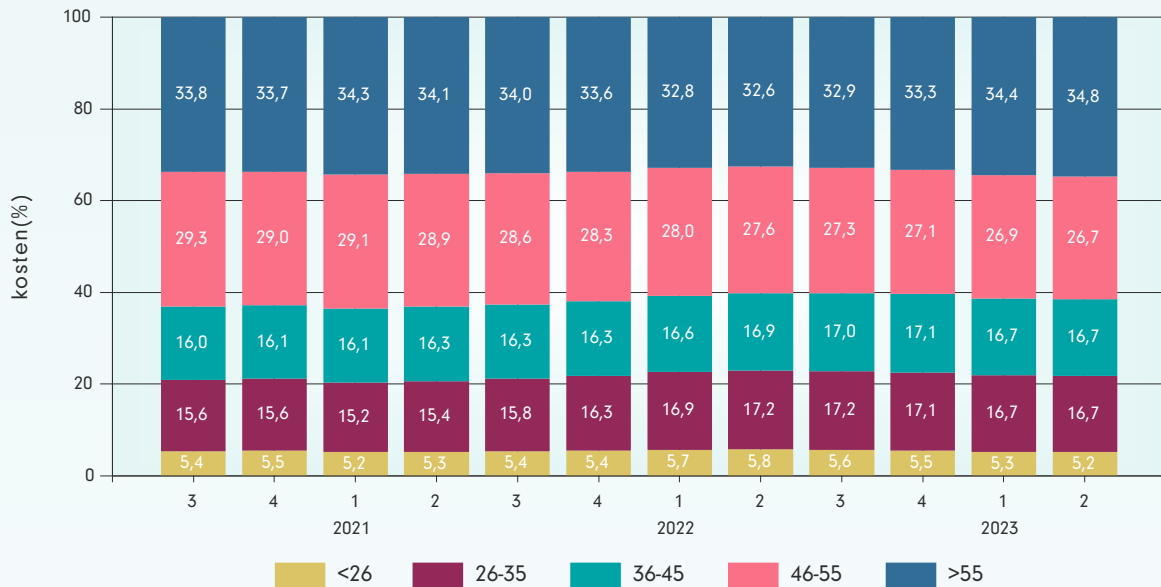
2022-3 t/m 2023-2			
Salarisklasse	VP	MF	PS%
< € 2.500	8,93	1,54	33,4
€ 2.500-3.000	10,88	1,42	28,8
€ 3.000-3.500	9,74	1,25	22,9
> € 3.500	5,90	0,92	14,9
totaal	9,13	1,35	100,0

Grafiek 9.1 Verzuimpercentage naar salarisklasse per voortschrijdend jaar





Grafiek 10.1 Verdeling totale verzuimkosten naar leeftijdsklasse per voortschrijdend jaar



Tabel 10.2 Totale verzuimkosten per FTE naar leeftijdsklasse per voortschrijdend jaar

Leeftijdsklasse	2020-3	2021-3	2022-3
	t/m 2021-2	t/m 2022-2	t/m 2023-2
25 jaar en jonger	€ 3.651	€ 4.747	€ 4.401
26 t/m 35 jaar	€ 5.323	€ 6.806	€ 6.927
36 t/m 45 jaar	€ 6.486	€ 7.714	€ 7.758
46 t/m 55 jaar	€ 6.928	€ 7.966	€ 8.223
56 jaar en ouder	€ 8.294	€ 9.016	€ 9.567
totaal	€ 6.606	€ 7.688	€ 7.928

Grafiek 10.2 Totale verzuimkosten per FTE naar leeftijdsklasse per voortschrijdend jaar

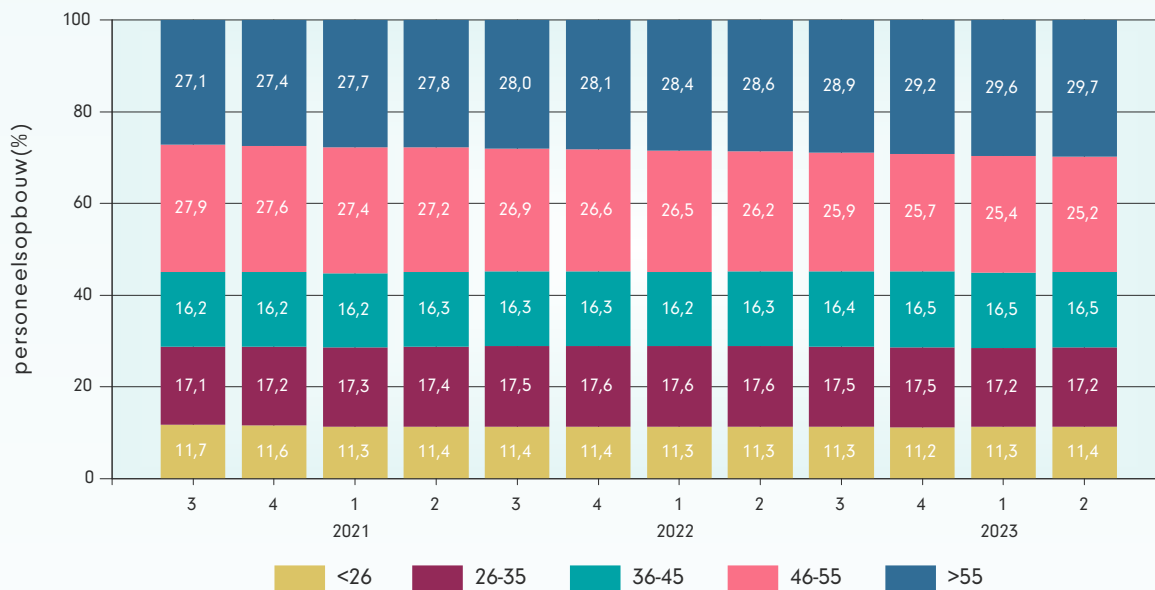




Tabel 11.1 Leeftijdsopbouw in procenten per voortschrijdend jaar

Leeftijdsklasse	2019-4	2020-1	2020-2	2020-3	2020-4	2021-1	2021-2	2021-3	2021-4	2022-1	2022-2	2022-3
	t/m 2020-3	t/m 2020-4	t/m 2021-1	t/m 2021-2	t/m 2021-3	t/m 2021-4	t/m 2022-1	t/m 2022-2	t/m 2022-3	t/m 2022-4	t/m 2023-1	t/m 2023-2
25 jaar en jonger	11,7	11,6	11,3	11,4	11,4	11,4	11,3	11,3	11,3	11,2	11,3	11,4
26 t/m 35 jaar	17,1	17,2	17,3	17,4	17,5	17,6	17,6	17,6	17,5	17,5	17,2	17,2
36 t/m 45 jaar	16,2	16,2	16,2	16,3	16,3	16,3	16,2	16,3	16,4	16,5	16,5	16,5
46 t/m 55 jaar	27,9	27,6	27,4	27,2	26,9	26,6	26,5	26,2	25,9	25,7	25,4	25,2
56 jaar en ouder	27,1	27,4	27,7	27,8	28,0	28,1	28,5	28,6	28,9	29,2	29,6	29,7
totaal	100,0	100,0	100,0	100,0	100,0	100,0	100,0	100,0	100,0	100,0	100,0	100,0

Grafiek 11.1 Ontwikkeling leeftijdsopbouw per voortschrijdend jaar





Bij de berekening van de in- en uitstroom ligt het accent op het productiepotentieel. Het uitstroompercentage geeft aan welk deel van de beschikbare capaciteit, het gemiddeld aantal FTE's, in de verslagperiode wegens uitdiensttreding de organisatie verlaten heeft.

Het instroompercentage geeft aan welk deel van de beschikbare capaciteit, het gemiddeld aantal FTE's, in de verslagperiode in dienst is gekomen.

De totale in- en uitstroom zijn telkens op 100% gesteld en vervolgens onderverdeeld naar leeftijdscategorieën. Interne mobiliteit wordt niet meegeteld.

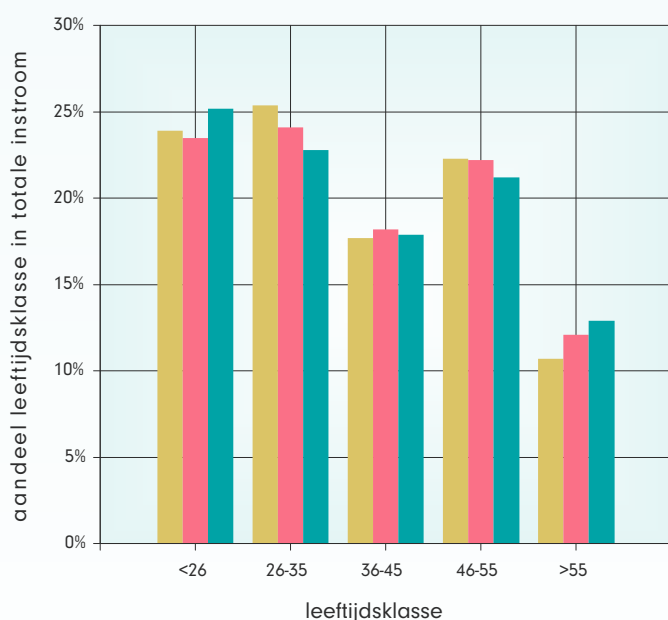
Tabel 12.1 Instroom(%) naar leeftijdsklasse per voortschrijdend jaar

Leeftijdsklasse	2020-3 t/m 2021-2	2021-3 t/m 2022-2	2022-3 t/m 2023-2
25 jaar en jonger	23,9	23,5	25,2
26 t/m 35 jaar	25,4	24,1	22,8
36 t/m 45 jaar	17,7	18,2	17,9
46 t/m 55 jaar	22,3	22,2	21,2
56 jaar en ouder	10,7	12,1	12,9
totale instroom	5,8	6,3	6,7

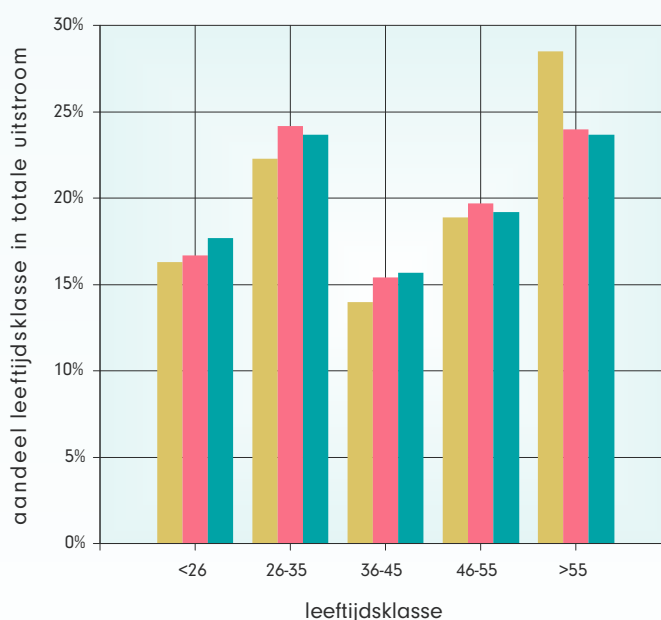
Tabel 12.2 Uitstroom(%) naar leeftijdsklasse per voortschrijdend jaar

Leeftijdsklasse	2020-3 t/m 2021-2	2021-3 t/m 2022-2	2022-3 t/m 2023-2
25 jaar en jonger	16,3	16,7	17,7
26 t/m 35 jaar	22,3	24,2	23,7
36 t/m 45 jaar	14,0	15,4	15,7
46 t/m 55 jaar	18,9	19,7	19,2
56 jaar en ouder	28,5	24,0	23,7
totale uitstroom	5,6	6,6	6,7

Grafiek 12.1 Aandeel leeftijdsklasse in totale instroom



Grafiek 12.2 Aandeel leeftijdsklasse in totale uitstroom



2020-3 t/m 2021-2

2021-3 t/m 2022-2

2022-3 t/m 2023-2



Tabel 13.1 Verzuimpercentage, meldingsfrequentie en personeelssterkte naar regio per kwartaal en voortschrijdend jaar

2021-2			
Regio	VP	MF	PS%
noord	8,58	0,73	12,5
randstad	7,82	0,90	33,6
midden	8,12	0,75	25,2
zuid	8,01	0,76	28,8
totaal	8,04	0,80	100,0

2020-3 t/m 2021-2			
Regio	VP	MF	PS%
noord	8,36	0,86	12,6
randstad	8,19	1,07	33,6
midden	8,20	0,88	25,1
zuid	8,14	0,90	28,8
totaal	8,20	0,95	100,0

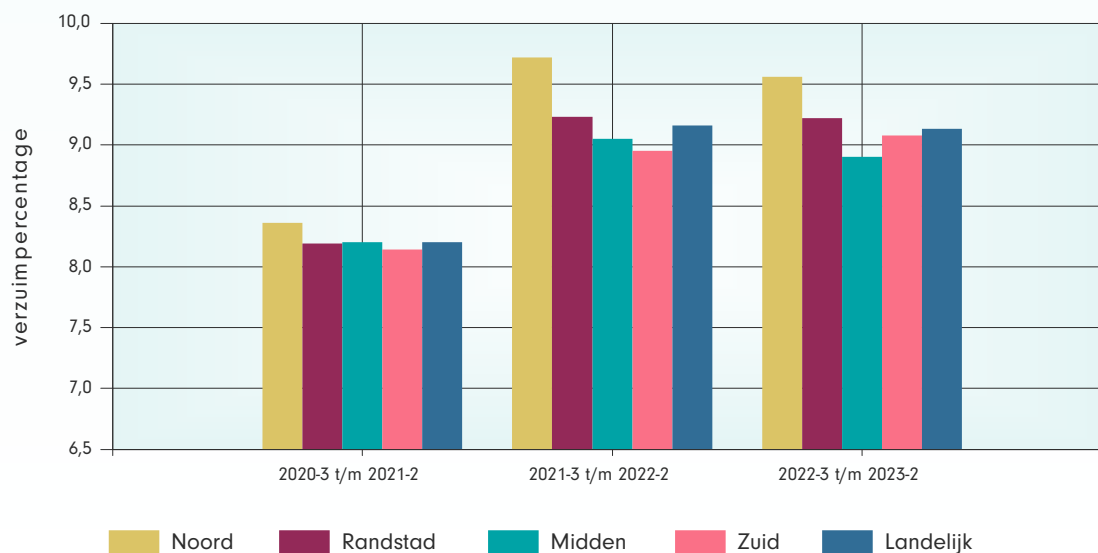
2022-2			
Regio	VP	MF	PS%
noord	9,57	1,13	12,2
randstad	9,20	1,31	32,5
midden	8,81	1,08	23,6
zuid	8,58	1,03	31,7
totaal	8,95	1,14	100,0

2021-3 t/m 2022-2			
Regio	VP	MF	PS%
noord	9,72	1,34	12,1
randstad	9,23	1,49	32,6
midden	9,05	1,29	23,7
zuid	8,95	1,34	31,7
totaal	9,16	1,38	100,0

2023-2			
Regio	VP	MF	PS%
noord	8,97	0,93	10,5
randstad	8,39	1,02	32,4
midden	8,19	0,82	25,7
zuid	8,55	0,85	31,4
totaal	8,45	0,91	100,0

2022-3 t/m 2023-2			
Regio	VP	MF	PS%
noord	9,56	1,33	10,4
randstad	9,22	1,45	32,6
midden	8,90	1,27	25,7
zuid	9,08	1,31	31,4
totaal	9,13	1,35	100,0

Grafiek 13.1 Verzuimpercentage naar regio per voortschrijdend jaar





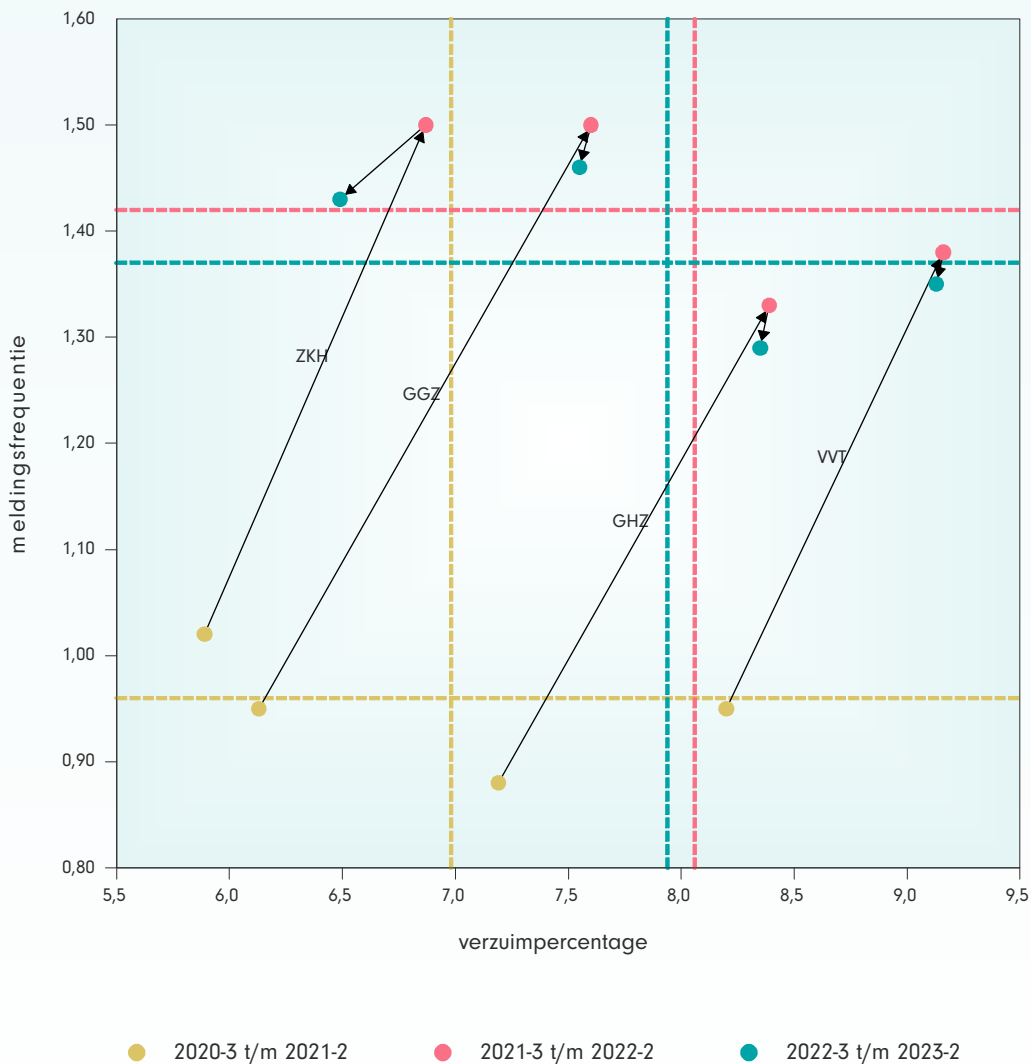
Landelijke verzuimcijfers (Zorgbreed)

Tabel 14.1 Verzuim naar branche per voortschrijdend jaar

Verzuimpercentage	2020-3	2021-3	2022-3
	t/m 2021-2	t/m 2022-2	t/m 2023-2
ZKH	5,89	6,87	6,49
GHZ	7,19	8,39	8,35
GGZ	6,13	7,60	7,55
VVT	8,20	9,16	9,13
zorgbreed	6,98	8,06	7,94

Meldingsfrequentie	2020-3	2021-3	2022-3
	t/m 2021-2	t/m 2022-2	t/m 2023-2
ZKH	1,02	1,50	1,43
GHZ	0,88	1,33	1,29
GGZ	0,95	1,50	1,46
VVT	0,95	1,38	1,35
zorgbreed	0,96	1,42	1,37

Grafiek 14.1 Dynamiek in de Zorg





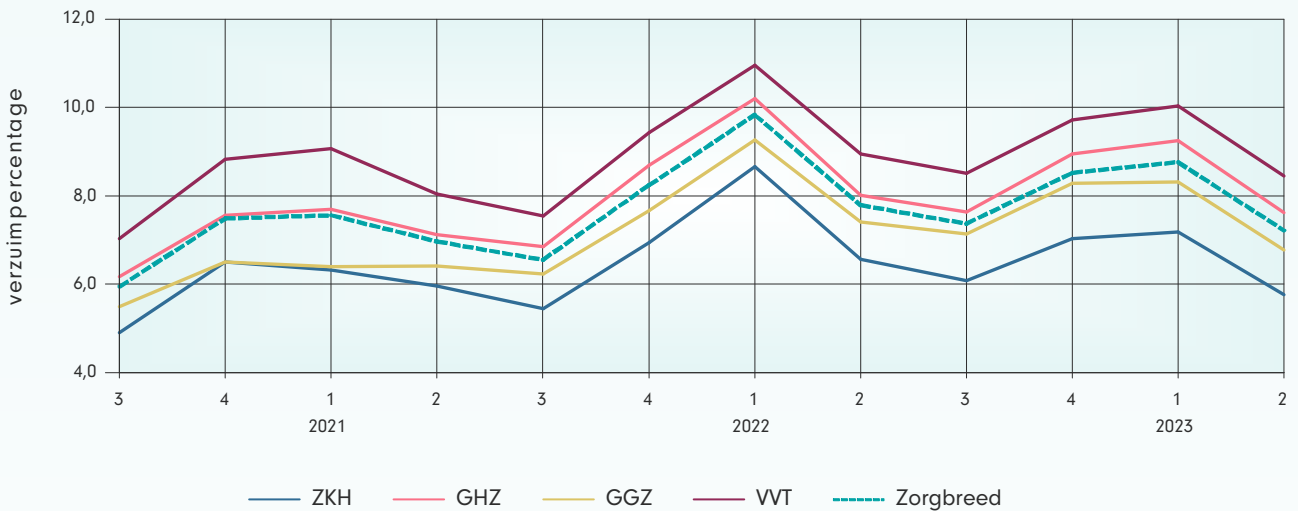
Landelijke verzuimcijfers (Zorgbreed)

Tabel 14.2 Verzuim naar branche per kwartaal en voortschrijdend jaar

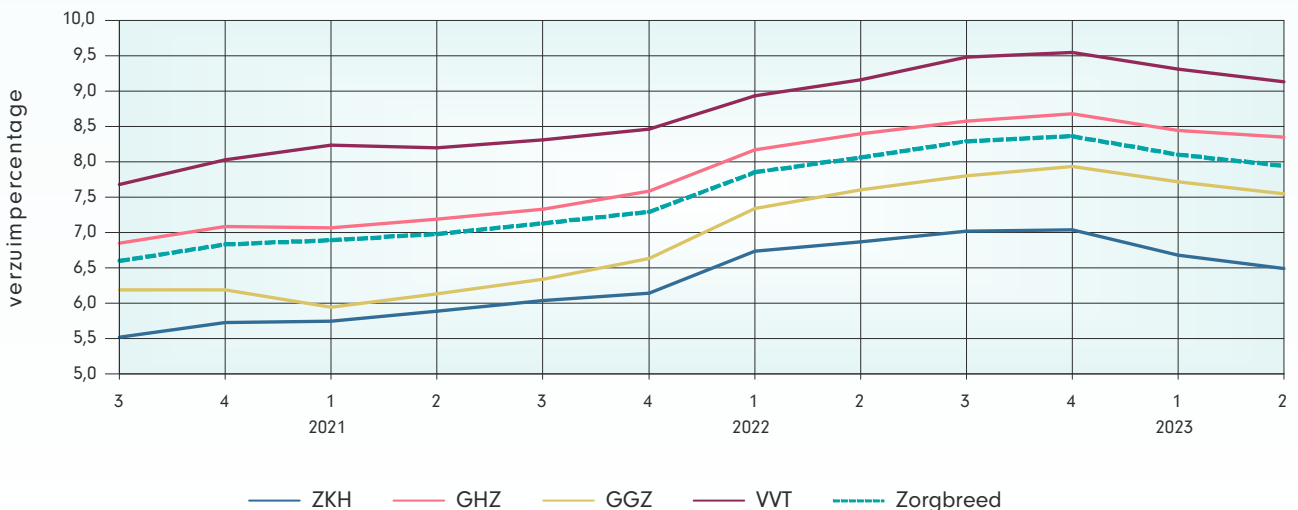
2023-2				
Branche	1e zk-jaar	2e zk-jaar	Totaal	PS
ZKH	4,97	0,79	5,76	165.450
GHZ	6,50	1,12	7,62	99.401
GGZ	5,74	1,02	6,77	59.709
VVT	7,21	1,24	8,45	232.225
zorgbreed	6,18	1,05	7,22	556.786

2022-3 t/m 2023-2				
Branche	1e zk-jaar	2e zk-jaar	Totaal	PS
ZKH	5,74	0,75	6,49	165.818
GHZ	7,30	1,05	8,35	99.340
GGZ	6,61	0,94	7,55	59.730
VVT	7,95	1,18	9,13	233.327
zorgbreed	6,95	0,99	7,94	558.215

Grafiek 14.2 Ontwikkeling verzuimpercentages per branche per kwartaal



Grafiek 14.3 Ontwikkeling verzuimpercentages per branche per voortschrijdend jaar





Verzuimpercentage (VP)

Van alle werknemers wordt elke ziektedag in de periode vermenigvuldigd met de bij die dag behorende parttimefactor en de arbeidsongeschiktheidsfactor, waarna deze worden opgeteld. Van alle werknemers (ziek en niet ziek) wordt elke dienstverbanddag in de periode vermenigvuldigd met de bij die dag behorende parttimefactor, waarna deze worden opgeteld. Het totaal aantal ziektedagen wordt gedeeld door het totaal aantal dienstverbanddagen en vermenigvuldigd met 100%.

Verzuimkosten

Onder de directe verzuimkosten wordt door Vernet het bruto uitgekeerd ziekgeld verstaan ofwel de bruto loonkosten van de zieke werknemers (exclusief zwangerschapsuitkeringen), verhoogd met het vakantiegeld (8%) en de werkgeverslasten voor WW, WIA en ziektekostenverzekering (20%). Bij de berekening is uitgegaan van nul wachtdagen, van 100% uitkering in het eerste ziektejaar en van 70% uitkering in het tweede ziektejaar.

Onderzoeken geven aan dat de indirecte verzuimkosten ongeveer zo groot zijn als de directe verzuimkosten. Voor de totale verzuimkosten vermenigvuldigt Vernet derhalve de directe verzuimkosten met de factor 2, Alleen de totale verzuimkosten worden in de rapportages vermeld.

Meldingsfrequentie (MF)

Het aantal ziekmeldingen in een verslagperiode wordt gedeeld door het aantal werknemers in die periode. De meldingsfrequentie in het kwartaal is ongeveer een kwart van de frequentie van het jaar. Om vergelijking met het (voortschrijdend) jaar mogelijk te maken, wordt de meldingsfrequentie van een kwartaal vermenigvuldigd met vier.

Gemiddelde duur (GD)

Het totaal aantal ziektedagen van beëindigde ziektegevallen in een verslagperiode wordt gedeeld door het totaal aantal beëindigde gevallen in de desbetreffende periode. De ziektedagen van beëindigde gevallen zijn alle dagen vanaf de eerste ziektedag tot aan de hersteldatum. De aansluitende ziektedagen die vóór de verslagperiode vallen worden dus ook meegerekend.

Personeelssterkte / aantal werknemers (PS)

Het gemiddeld aantal werknemers in een periode dat in dienst is bij een bedrijf, gebaseerd op het aantal dienstverbanddagen. Het aantal werknemers wordt bepaald aan de hand van de indienst- en uitdienstdata van werknemers. Onder werknemers worden zowel fulltimers als parttimers verstaan. Oproepkrachten, stagiaires en gereïntegreerde WIA-ers worden niet meegeteld.

Voortschrijdend jaar

Voortschrijdende jaren zijn perioden die altijd bestaan uit vier aaneengesloten kwartalen. Steeds wordt het 'oudste' kwartaal weggelaten en het 'nieuwste' kwartaal toegevoegd. Met voortschrijdende jaren wordt de structurele ontwikkeling van het verzuim in beeld gebracht. De cijfers vertonen geen fluctuaties als gevolg van seizoensinvloeden.

Duurklasse

Een verzuimgeval wordt ingedeeld in één van de duurklassen. De totale lengte van het verzuim is bepalend voor de indeling. Deze wordt bepaald vanaf de eerste verzuimdag tot en met de hersteldatum of de einddatum van de verslagperiode. Een verzuimgeval kan slechts in één duurklasse worden ingedeeld en kan maximaal 730 dagen duren.